



Michiel de Ruyter Vaarroute (53 km)

Tijdens het Rampjaar 1672 leek het Hollands-Utrechtse veenweidegebied wel veranderd in een soort binnenmeer! Vanuit hun versterkte posities bestookten de Hollandse en Franse troepen elkaar, waarbij de Republiek uitleggers inzette: kleine binnenvaartscheepjes, bewapend met *donderbussen* (kanonnen) en *snapphanen* (vuurwapens). Naast kogels werd er ook schroot weggeschoten waarmee dood en verderf onder de vijand werd gezaaid. De Hollanders waren hierbij dankzij hun gebiedskennis in het voordeel en voerden bliksemacties uit tegen de Fransen. De effectiviteit van die uitleggers werd nog verhoogd toen admiraal Michiel de Ruyter in het najaar een groot aantal matrozen uit de vloot afstond om de uitleggers te bemannen.

Vechtstreek verwoest

Ook de Fransen zetten het water als wapen in en zo ontstond een soort guerrilla op het water. De Vechtstreek had in militair opzicht een bijzonder grote betekenis doordat de Waterlinie daar dwars doorheen liep. Uiteindelijk kwamen de Fransen op hun weg naar Amsterdam niet verder dan Breukelen, dat net ten oosten van de Waterlinie lag. Het dorp werd daardoor één grote legerplaats. Door deze oorlog had de Vechtstreek zwaar te lijden: vrijwel alle dorpen werden geplunderd en in brand gestoken, kastelen en kloosters verwoest. Bijna alle buitenplaatsen langs de Vecht zijn na 1672 herbouwd.



Model van een 17^e eeuwse uitlegger



Vanuit Woerdense Verlaat werden in het Rampjaar de polders onder water gezet; daarom werd hier veel strijd geleverd (foto Sjaak Loef)

Praktische informatie

- De Michiel de Ruyter vaarroute, de Luxembourg vaarroute en de Prins Willem III vaarroute voeren door het strijdgebied van het Rampjaar 1672.
- Ze sluiten aan op het sloepennetwerk en het netwerk van fiets- en wandelroutes.
- Van de vaartochten is een vaar-app beschikbaar die kan worden gedownload op www.lzi.travel/nl.



De Oude Hollandse Waterlinie in 2020

Streekproducten

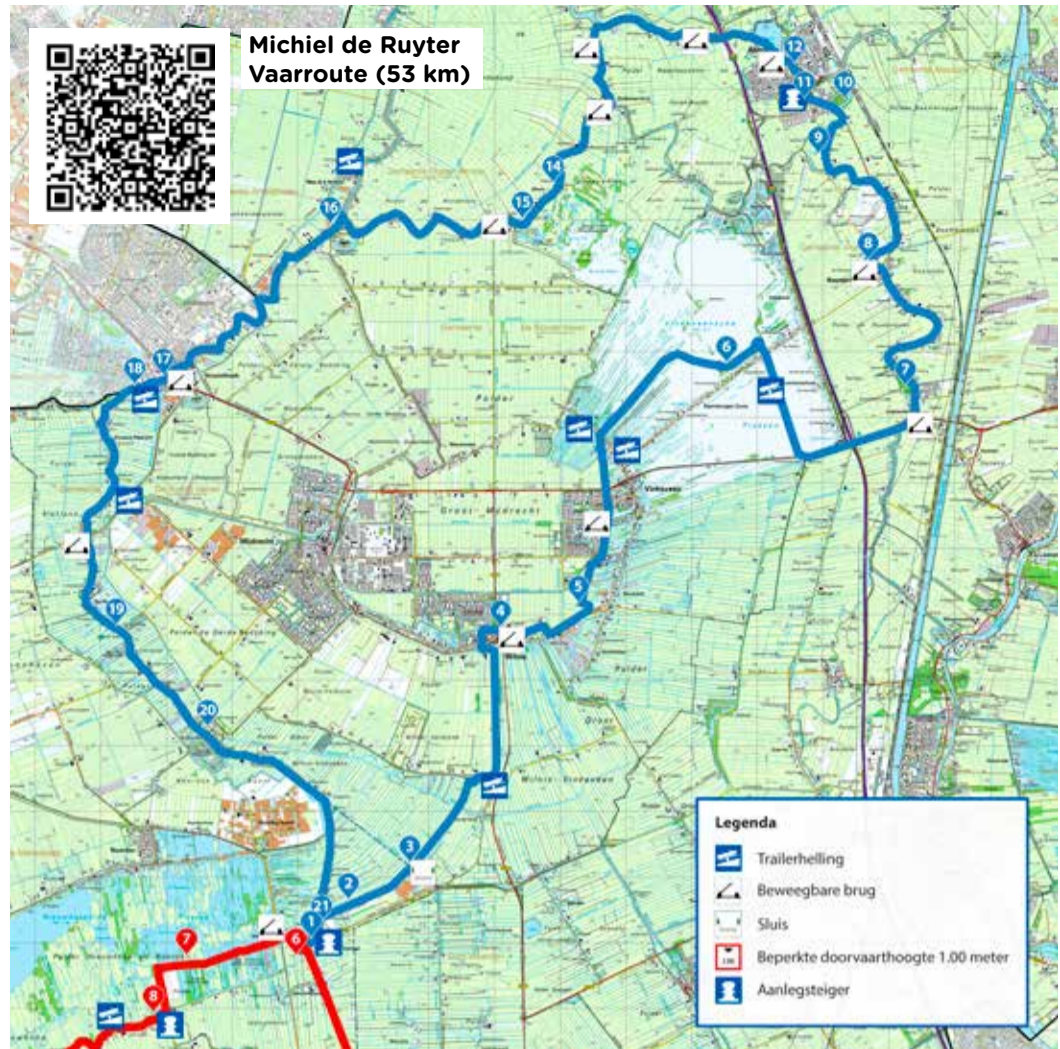
Langs de vaarroute liggen op diverse plaatsen winkels en boerderijen waar verse streekproducten verkrijgbaar zijn. In gezellige plaatsen als Abcoude en Bodegraven en in vestingsteden als Woerden, Montfoort en Oudewater is een rijk geschakeerd horeca-aanbod te vinden. Ook zijn er leuke musea zoals het Kaasmuseum en Stadsmuseum in Woerden en Heksenwaag en Touwmuseum in Oudewater.



oudehollandsewaterlinie.nl

Op de website vindt u meer informatie over de Oude Hollandse Waterlinie, allerlei fiets- en wandelroutes in het liniegebied en het laatste nieuws over culturele evenementen in de vestingsteden.

Ook Montfoort was een strategisch knooppunt, met o.m. de sluis naar de Montfoortse Vaart (foto Sjaak Loef)



Woerdense Verlaat - Vinkeveense Plassen - Abcoude-Uithoorn (53 km)

Start: sloepensteiger Nachtegaalspad 4, Woerdense Verlaat

De Michiel de Ruyter Vaarroute loopt van Woerdense Verlaat via de Vinkeveense Plassen naar Abcoude en vandaar via Uithoorn weer terug naar Woerdense Verlaat. De route voert langs tal van kleine riviertjes zoals Kromme Mijdrecht, Angstel en Waver met schilderachtige dorpjes, kastelen en diverse forten uit de Nieuwe Hollandse Waterlinie.



Ook molens waren een militair target in het Rampjaar; de Westveense Molen (foto Hans Ketelaar)



Vaarroutes 39/53/59 km



Varen door de Waterlinie
Sporen van het Rampjaar 1672

Uitgave: Stichting Oude Hollandse Waterlinie
Oplage: 3.000 ex.
Realisatie: Bernt Feis
Publicatie: juni 2020

Deze vaarroudfolder is mede mogelijk gemaakt door bijdragen van:



De Luxembour vaarroute (39 km)

Een half jaar lang vormde de waterlinie een onneembare barrière tussen het Nederlandse leger en de Franse troepen. Dat veranderde toen Koning Winter zijn entree deed en de Waterlinie in een grote ijsvlakte veranderde. De Franse generaal, de Hertog van Luxembourg, trachtte hiervan slim gebruik te maken.

Doorbraak vanuit Woerden

Op 27 december 1672 wist hij vanuit de door de Fransen veroverde vestingstad Woerden een doorbraak te forceren. Over het bevroren inundatiewater trok een leger van 8.000 man in de richting van de Meijekade. Maar tijdens de overtocht zette de dooi in en het ijs bleek onbetrouwbaar. Het leger van Luxembourg kon niet verder optrekken naar Alphen aan den Rijn, omdat zich daar het Nederlandse leger had verzameld. De Franse soldaten waren genoodzaakt om terug te keren naar Woerden. Daarbij trokken zij plunderend en moordend door Zwammerdam en Bodegraven.



De sluis in Bodegraven speelde een belangrijke rol bij de inundatie (foto Sjaak Loef)



Prins Willem III vaarroute (59 km)

In de verdediging van de Oude Hollandse Waterlinie nam Woerden een centrale plaats in, onder meer door zijn strategische ligging aan de Oude Rijn. Prins Willem III voer met een boot van het waterschap langs zijn troepen die waren gelegerd langs de oevers van de Rijn. De forten in Nieuwerbrug, Bodegraven, Zwammerdam en Alphen aan den Rijn moesten de weg naar Leiden en de rest van Holland afsluiten.

Slag om Woerden

Helaas werd Woerden al snel door de Fransen bezet, maar enkele keren probeerde Prins Willem III de stad te ontzetten. In de nacht van 12 oktober 1672 leidde dit tot een gruwelijk gevecht bij De Krupin. Dit was een strategisch gelegen punt bij de Oude Rijn aan de noordoostkant van Woerden. Er sneuvelden ruim 2.000 Fransen en 600 Hollanders waaronder de oom van Willem III: Frederik van Nassau-Zuylestein. Het lukte niet om Woerden te ontzetten. Woerden bleef een Franse uitvalsbasis en in december zou de Franse generaal Luxembourg vanuit Woerden een nieuwe poging doen om Holland binnen te vallen over een bevroren Waterlinie.

Woerden - Montfoort - Oudewater - Enkele Wiericke - Nieuwerbrug - Woerden

De vaarroute start in Woerden en loopt via Linschoten en Montfoort naar Oudewater. Vandaar naar Gouda of - via de Enkele Wiericke en Prinsendijk - en Nieuwerbrug terug naar de Oude Rijn.

Start: sloepensteiger Van Kempensingel (bij Landgoed Bredius), Woerden



De Linschotersluis - gelegen binnen de vesting Oudewater - was een belangrijke inundatiesluis in het Rampjaar (foto Sjaak Loef)

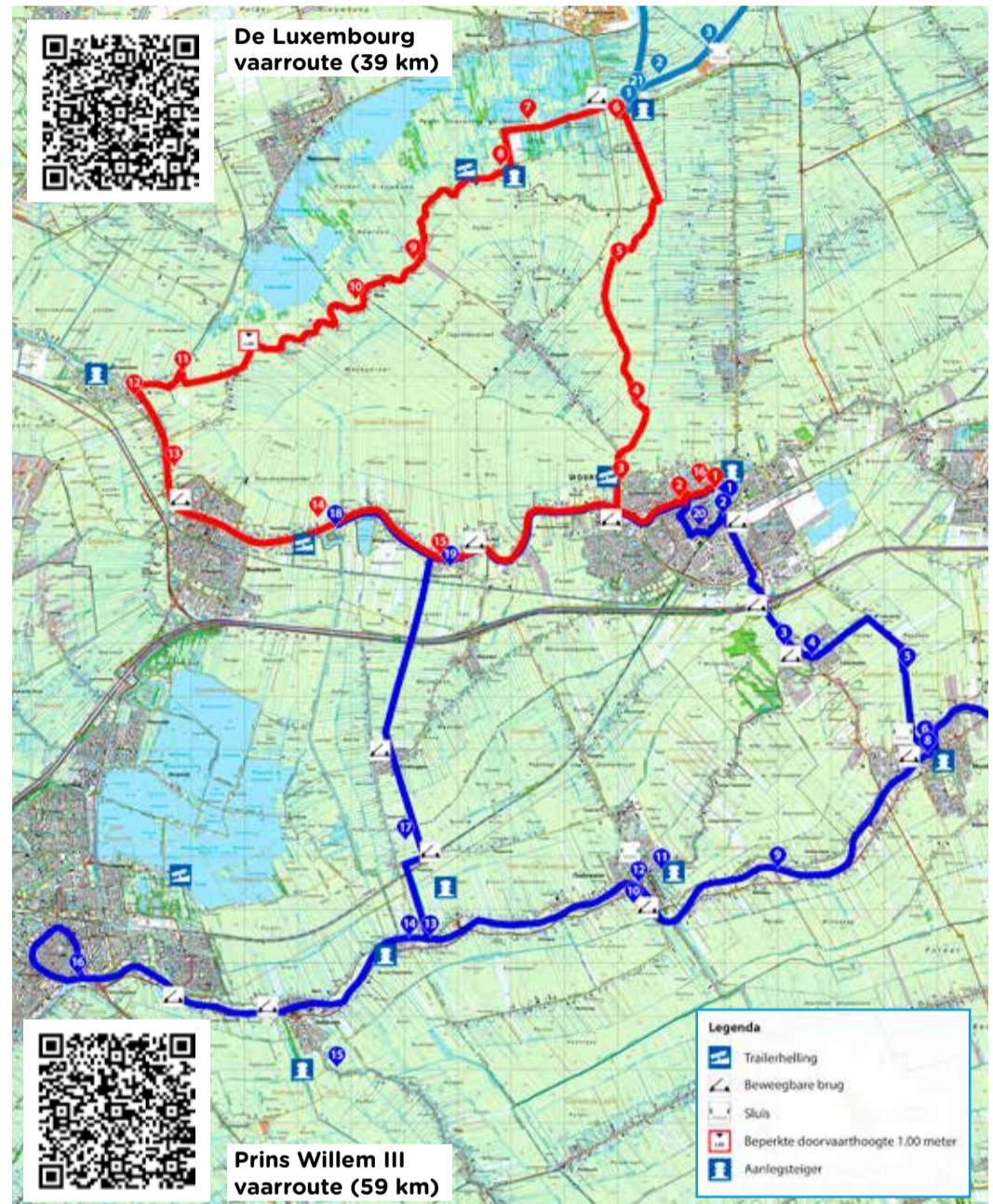
Start: sloepensteiger Van Kempensingel (bij Landgoed Bredius), Woerden

Woerden - Woerdense Verlaat - Zwammerdam - Bodegraven- Nieuwerbrug - Woerden (39 km)

De vaarroute - in het spoor van Luxembourg - start in Woerden en loopt via de Grecht, Woerdense Verlaat en de Meije naar Zwammerdam, waarna weer de Oude Rijn wordt gevolgd. Op de route liggen onder meer Fort Wierickerschans en de verdwenen schansen van Nieuwerbrug.



De singels van vestingstad Woerden (foto Bernt Feis)



Varen door de Oude Hollandse Waterlinie

In het Rampjaar 1672 werd ons land overvallen door de Franse Zonnekoning, de Engelse vloot en twee Duitse vorsten. Op zee en op het land verloor Nederland steeds meer terrein. *Het volk was redeloos, de regering radeloos en het land leek reddeloos.*

Rampjaar 1672: ...redeloos, radeloos, reddeloos..."

Om de vijand de pas af te snijden liet de jonge stadhouder Prins Willem III de dijken doorsteken: de Hollandse Waterlinie. De Fransen waren verrast. Het water bleek te diep voor hun karren en paarden en te ondiep voor hun boten. Door deze muur van water kwam het 100.000 man sterke Franse leger tot stilstand. De Republiek was gered...

Binnenmeer

Het Hollands-Utrechtse veenweidegebied leek in 1672 grotendeels veranderd in een soort binnenmeer. Vanuit hun versterkte posities bestookten de Hollandse en Franse troepen elkaar, waarbij de Republiek uitleggers inzette. Dit zijn kleine zwaarbewapende binnenvaartscheepjes. Ook de Fransen zetten het water als wapen in en zo ontstond een soort guerrilla op het water. De vaarroutes van de Oude Hollandse Waterlinie lopen dwars door dit oude frontgebied van het Rampjaar!



De Goejanverwellesluis was van grote strategische betekenis en werd daarom verdedigd door de Goejanverwelleschans (foto Sjaak Loef)